

2024

5

VOL. 1049

# 広報 そでがうら

もっとそでがうらが好きになる、キミが主役の広報紙



さあ、どこに出かけよう？

# 広報 そでがうら

2024  
5  
VOL. 1049

## 今月の表紙

### さあ、どこに出かけよう？



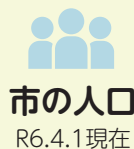
市内に住んでいる、おでかけが大好きな仲良し兄弟。

市内のおでかけスポットを巡ってもらいました。

令和6年5月1日発行 第1049号  
編集・発行 袖ヶ浦市秘書広報課  
〒299-0292 千葉県袖ヶ浦市坂戸市場1-1  
TEL 0438(62)2111(代表)  
TEL 0438(62)2465(直通)  
FAX 0438(62)3034

▶袖ヶ浦市の市外局番は「0438」です。

P	TOPICS
03   05	特集「さあ、どこに出かけよう？」
06	「カーボンニュートラル宣言」を表明しました
07	証明書の申請手続きにセルフ端末を導入しました
08	市職員を募集します 5/26 市内一斉清掃日
09	市の財政状況をお知らせします
10   19	イベント&お知らせ
21	健康インフォメーション／相談案内／ 緊急連絡先などの案内
23	そでがうらアーリーサマーフェスト2024 百年後芸術祭-内房総アートフェス-



市の人口  
R6.4.1現在

人口……66,041 (-12)  
男……33,534 (+21)  
女……32,507 (-33)  
・転入…400 ・転出…393  
・出生…29 ・死亡…48  
世帯……29,697 (+78)

## 今月の

## 市長メッセージ

新緑が輝く季節になりました。開催中の「百年後芸術祭-内房総アートフェス」のアート作品の一つである、ダダン・クリスタントさんの「カクラ・クル・イン・チバ」は、田んぼを吹き抜ける穏やかな風を受けて心地良い音色を響かせており、袖ヶ浦の豊作を願っているように感じられます。

さて、今月号では、これからの季節にぴったりの、おでかけ情報をご紹介します。内房総アートフェスを始め、百目木公園まつりや本市をホームタウンに活動する「ZERO FIGHTERS」や「オルカ鴨川FC」のホームゲームなど、大人も子どもも楽しめる文化・スポーツイベントが盛りだくさんです。また、「大空に鯉のぼりを揚げる会」の、鮮やかな鯉のぼりが青空に舞う姿は圧巻ですので、ぜひ一度、会場である中川橋周辺を訪れてみてはいかがでしょうか。

天気の良い日には、レンタサイクルで市内を巡るのもおすすめです。陽の光を浴びて風を感じながら走るのとても気持ち良いですし、自転車で見られない景色の中に、新たな発見や出会いがあるかもしれません。

ぜひ、初夏の袖ヶ浦の魅力を、存分に楽しんでいただければと思います。

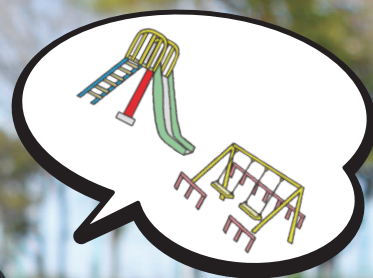
袖ヶ浦市長

粕谷 智浩

市長の  
公務の様子などを  
紹介中！



ようこそ  
市長室へ



# 行

楽シーズン真っただ中の5月。暖かい気候に、大型連休など、おでかけにぴったりの季節です。

今月号では、市内のおでかけスポットを紹介します。

家族や友達と行くのもよし、気分転換に一人で行くのもよし。

日常の何気ない景色の中にある、袖ヶ浦の素敵な場所にでかけませんか？

車でのおでかけはもちろん、路線バスなどの公共交通機関で、普段とは違った景色を見るのもおすすめです。



観光協会のページ



公共交通のページ



観光ガイドマップをご利用ください



市内のグルメや買い物、レジャー、体験農園などの情報を網羅した「デジタル袖ヶ浦観光ガイドマップ」を公開しています。スマートフォンなどから見る事ができるため、お出かけ先などで「いつでも」「どこでも」見る事ができます。



お子さん連れで楽しめるお店を紹介します

FARM COURT CAFE&DINING

(袖ヶ浦駅前1-39-12)

袖ヶ浦の新名物!?「房総ガウラバーガー」や、ボリューム満点のキッズプレートを楽しめます。



k's curry

(蔵波台7-14-13)

12種類の野菜と果物をじっくり煮込んだ欧風カレー。キッズカレーもあります。



あすみ堂

(のぞみ野41-2)

かわいい手作りクッキーと、おしゃれなカフェメニューを楽しめます。



居酒屋食堂なじみ

(下泉574-1)

名物「のぼり鶏天丼」は、見た目のインパクトが強く、家族で楽しめる一品です。



このほかにも、市内には魅力的なお店が多数あります。各店舗の詳細は、観光ガイドマップからご確認ください。

市観光協会 ☎(62)3436

自転車観光のススメ



普段は車で何気なく通り過ぎてしまう場所も、自転車であれば気軽に立ち寄ることができ、電車やバスと違って時間にとらわれず、気ままに観光できます。自転車で袖ヶ浦の新たな魅力を見つけませんか？

貸出場所  
 ・セントラルフィットネスクラブ袖ヶ浦駅前店 (袖ヶ浦駅前1-39-10)  
 ・GAULAB Yokota(横田2211-1)

市観光協会 ☎(62)3436

4 袖ヶ浦公園 (飯富2360)



公園内には自転車ラックも!

アスレチック広場や四季折々の花が楽しめる、言わずと知れた袖ヶ浦の人気公園。

6月になると花菖蒲が見頃を迎え、「花菖蒲まつり」が開催されます(詳細は、本紙17ページをご確認ください)。

☎ 袖ヶ浦公園管理組合 ☎(63)6560

そではくイズラリーに挑戦したよ!

お子さんも楽しめるイズラリー。正解者には特別な景品が...!?



5 郷土博物館 (下新田1133)

袖ヶ浦公園内にあり、国指定史跡の「山野貝塚」や、上総掘りをはじめとした、袖ヶ浦の歴史を学ぶことができます。

5月3日(祝)からは、「出羽三山と袖ヶ浦の山岳信仰」がテーマの企画展が始まります(詳細は、本紙22ページをご確認ください)。

☎ 郷土博物館 ☎(63)0811 FAX(63)3693

6 内房総アートフェス (袖ヶ浦公園周辺)



千葉県誕生150周年を記念して開催中の「百年後芸術祭～環境と欲望～内房総アートフェス」。

市内には、国内外の気鋭の4名のアーティストの作品を展示しています。

期間 5月26(日)まで 時間 午前10時～午後5時  
 ※火・水曜日定休(5月1日は除く)。なお、一部施設は定休日  
 が異なる場合があります。

▶関連イベントを行います。詳細は、本紙23ページをご確認ください。

☎ 内房総アートフェス実行委員会事務局 ☎(38)6563



芸術祭のページ



そでがうら おでかけMAP

市内には魅力的な場所がたくさんあります。この機会に、改めて訪れてみてはいかがでしょうか？

おでかけ大好き! そうたくん(4歳) こうたくん(6歳)



おでかけスポットをぼくたちが紹介するよ!

1 百目木公園 (百目木200)



広い芝生広場やテニスコート、ドッグランなどのアクティビティが充実した公園です。

5月11日(土)には、「百目木公園まつり」が開催されます(詳細は、本紙22ページをご確認ください)。

☎ 百目木公園管理組合 ☎(75)7277



百目木公園のページ

2 大空に鯉のぼりを揚げる会 (中川橋周辺)



市内を流れる小櫃川の中川橋周辺で、たくさんの鯉のぼりを見ることが出来ます。

期間 5月6日(祝)まで



鯉のぼりのページ

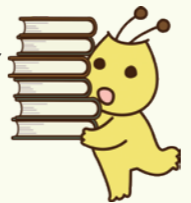
- 3 中央図書館 (坂戸市場1393-2)
- 長浦おかのうえ図書館 (蔵波634-1)
- 平川図書館 (横田115-1)
- 根形公民館図書室 (下新田1277)
- 平岡公民館図書室 (野里1563-1)



袖ヶ浦の図書館の蔵書冊数は、県内でも有数。児童書から小説、雑誌までさまざまなジャンルの本が揃っています。

天気の良い日は、お気に入りの1冊を持って、中央図書館の中庭で読書をするのもおすすめです。

☎ 中央図書館 ☎(63)4646 FAX(63)4650



## ありがとうございます ポータブル電源の寄附

☎ 学校教育課 ☎(62)3718 FAX(63)9680

### 袖ヶ浦電業会様

4月12日に、袖ヶ浦電業会様より、ポータブル電源5台を寄附していただき、贈呈式を行いました。

子どもたちの安全安心な学校生活のために活用させていただきます。



## ありがとうございます 企業版ふるさと納税 贈呈式

☎ 資産管理課 ☎(53)8744 FAX(62)5916

### 共栄運輸株式会社様

3月29日に、共栄運輸株式会社様より、企業版ふるさと納税として寄附金をいただき、贈呈式を行いました。

この寄附金は、庁舎整備事業に活用させていただきます。



## 明るい選挙推進協議会委員が決定しました

☎ 選挙管理委員会事務局 ☎(62)3913 FAX(62)3165

選挙の啓発活動などを行います。

**任期** 4月1日～令和8年3月31日(2年間)

**地区名・氏名** ※敬称略

### 昭和地区

石渡 衛、高橋 すえみ、石渡 悟、庄司 光江、安田 紀美子

### 長浦地区

佐久間 昇、小平 純一、小野 秀夫、在原 優、近藤 直子

### 根形地区

山田 まち子、柴崎 誠、金子 勝秀、伊藤 俊彦

### 平岡地区

熊本 昌俊、仲野 勝彦、吉田 恭子

### 中川・富岡地区

粕谷 尚夫、川名 百合子、柳井 進

## 袖ヶ浦駅海側地区近隣公園 ネーミングライツ契約締結式を行いました

☎ 都市整備課 ☎(62)3521 FAX(63)9670

3月26日に、袖ヶ浦造園協同組合と「袖ヶ浦駅海側地区近隣公園ネーミングライツ契約締結式」を行いました。

**愛称** ガウラ・シーサイドパークby袖ヶ浦造園協同組合  
**契約期間**

4月1日～令和11年3月31日



## 「カーボンニュートラル宣言」を表明しました

☎ 環境管理課

☎(62)3404 FAX(62)7485

地球温暖化と気候変動への対策が地球規模で求められる中、快適で安心な暮らしを次世代へつなぐため、あらゆる主体が一体となって、2050年までにカーボンニュートラル(=二酸化炭素実質排出量ゼロ)の実現を目指す「袖ヶ浦市カーボンニュートラル宣言」を表明しました。



カーボン  
ニュートラル  
宣言のページ



袖ヶ浦市カーボンニュートラル宣言

私たちの住む袖ヶ浦は、古くから自然に囲まれ、海や大地の恵みを受けながら日々生活してきました。

また、この50年間、臨海部の埋立てにより日本経済を支えるエネルギーを生み出し、美しい緑の山河と近代工業地帯を併せ持つ都市として発展するとともに、東京湾アクアライン着岸地に近接した地理的特性を生かしたまちづくりにより成長してきました。

一方で、私たちが生きている地球は、近年、大規模な自然災害が頻発するなど、気候変動はもはや「気候危機」とも言うべき深刻な状況になっています。本市においても、暴風・豪雨を伴う台風による被害や、酷暑・暖冬などが、市民生活に大きな影響を及ぼしています。

気候変動の要因である地球温暖化を防止するため、私たち一人ひとりが、温室効果ガスの削減に向けて行動しなければなりません。同時に、県内有数の産業都市として、環境と経済の好循環をもたらすものでなくてはなりません。

本市は、快適で安心な暮らしを次世代へつなぐとともに、2050年カーボンニュートラルの実現を図るため、経済の発展や質の高い市民生活を維持しつつ、地球温暖化の主要因である温室効果ガス排出量の削減と、各分野における効果的な気候変動対応策の推進について、市民・事業者・市といったあらゆる主体が一体となって全力で取り組むことを宣言します。

2024年3月22日

袖ヶ浦市長 粕谷智浩

## 市の面積値が変更となりました

☎ 総務課 ☎(62)2104 FAX(62)5916

国土地理院が公表している「全国都道府県市区町村別面積積」で、令和6年1月1日時点の袖ヶ浦市の面積値が変更となりました。

変更後 94.82km<sup>2</sup>

変更前 94.92km<sup>2</sup>

## 国民年金 こんな方は届出が必要です

☎ ▶ 袖ヶ浦市 保険年金課 ☎(62)3092 FAX(62)1934  
▶ 木更津年金事務所 ☎(23)7616

年金に加入している20歳以上60歳未満の方は、就職などで加入する年金の種類が変わり、届出が必要となる場合があります。確認のうえ、手続きを行ってください。



届出のページ

### 厚生年金加入の会社や公務員に就職した方

勤務先が厚生年金などへの加入の手続きをします。

### 厚生年金加入の会社や公務員を退職した方

市役所 保険年金課、または平川・長浦行政センターで、退職日が分かる証明書を持参して、手続きをしてください。

### 新たに会社員などの扶養となる配偶者の方

配偶者の勤務先で、手続きをしてください。

### 会社員などの扶養配偶者でなくなった方

市役所 保険年金課、または平川・長浦行政センターで、扶養配偶者でなくなった日の分かる証明書を持参して、手続きをしてください。

## がん患者等医療用補整具購入費 支援事業のご案内

☎ 健康推進課 ☎(62)3162 FAX(62)3877

がん治療に伴う医療用補整具(ウィッグ・胸部補整具)を使用する方に対して、購入費用を一部助成します。

### 助成内容

- ・ウィッグ：購入費用の1/2(上限3万円)
- ・胸部補整具：購入費用の1/2(上限2万円)

### 対象 次のすべてにあてはまる方

- ・申請日時点で、市内在住の方
- ・がんと診断を受け、治療中または過去に治療していた方
- ・抗がん剤治療などの副作用や、手術などによる外見の変化に対処するため、ウィッグや胸部補整具を購入した方
- ・他の法令などに基づいた補整具の購入費用の助成を受けていない方

**申込方法** 申請書に必要な事項を記入し、ウィッグや胸部補整具の領収書と、がん治療を受けた、または受けていることがわかる治療計画書などの書類を添付し、窓口または郵送で提出してください。

▶ 助成は補整具の種類ごとに一人1回限りで、購入日の翌日から1年以内に申請をしてください。



費用助成の  
ページ

## 証明書の申請手続きに セルフ端末を導入しました

☎ 市民課 ☎(62)2970 FAX(62)1934

5月1日(水)から、「かんたん窓口システム」のセルフ端末を市役所に導入しました。

セルフ端末では、マイナンバーカードを用いることで、証明書の交付手続きで来庁した際に、申請書に記入することなく、証明書の交付申請を行うことができます。



端末設置の  
ページ

### 対象の証明書・手数料

- ・住民票の写し(世帯全員・一部)：300円
- ・印鑑登録証明書(本人のもの)：300円
- ・所得・課税(兼非課税)証明書(本人の最新年度のもの)：300円

**持ち物** 利用者証明用電子証明書を格納したマイナンバーカード・利用者証明用電子証明書の暗証番号(数字4桁)

▶ 証明書の交付と手数料の受領は、職員が行います。

## 児童手当制度のご案内

☎ 子育て支援課 ☎(62)3272 FAX(62)3877

児童手当には、所得による支給制限が設けられています。受給者(保護者)の所得が、所得上限限度額を上回ると、児童手当の受給資格が消滅します。限度額は、市ホームページをご確認ください。



児童手当の  
ページ

また、受給資格の消滅後に所得が減少して所得上限限度額を下回った場合には、受給資格を得られる場合があります。次のすべてにあてはまる方は、改めて児童手当の申請が必要です。

- ・令和5年度の所得金額が、規定の所得上限限度額以上となり、児童手当などが支給されなくなった。
- ・令和6年度の所得金額が、規定の所得上限限度額を下回った。

**申請方法** マイナンバーカードを用いてマイナポータルから電子申請をするか、申請書に必要な書類(児童手当・特例給付認定請求書と、請求者(保護者)の振込口座の通帳またはキャッシュカード)を添付して、窓口提出してください。

**申請時期** 6月分から支給を受けるためには、市民税課税通知書などにより、所得上限限度額を下回ることになった事実を知った日の翌日から、15日以内に申請してください。

▶ 今後、児童手当制度の改正による所得制限の撤廃などが予定されています。詳細は、決定次第、本紙などでお知らせします。



## 5/26 市内一斉清掃日

☎ 環境管理課 ☎(62)3413 FAX(62)7485

日時 5月26日(日)午前8時～正午

※小雨決行。荒天の場合は、6月2日(日)に延期。

### 注意事項

- 収集したごみは分別して、指定の場所に出してください。
  - 粗大ごみは、収集しないでください。
  - 側溝などの清掃を行う自治会などには、環境管理課の窓口で土のう袋を配布します。事前に土のう袋の収集場所を、必ずご連絡ください。
- ▶実施・順延などのお知らせは、防災行政無線、または通話料無料の ☎ 0120(031)240でご確認ください。

## 市職員を募集します

☎ 職員課 ☎(62)2106 FAX(62)5916

募集職種 一般行政職(上級)・専門職 ほか

※募集職種や採用予定人数などの詳細は、市ホームページをご確認ください。

採用予定日 令和7年4月1日(火)

申込方法 申込フォームから申し込むか、5月1日(水)から配布する申込書に必要事項を記入して、提出してください。申込書は、職員課、平川・長浦行政センターで配布するほか、市ホームページからもダウンロードできます。

申込期間 5月14日(火)～6月4日(火)消印有効

一次試験

期日 7月14日(日) 場所 市役所(予定)



募集ページ

## ちばアクアラインマラソン2024 イベント参加団体とボランティアを募集します

☎ 企画政策課

☎(62)2327 FAX(62)3034

### 沿道応援イベントなどの参加団体を募集します

日時 11月10日(日)午前11時～午後2時30分頃

場所 ゆりの里周辺などのイベント会場

### 募集団体

- 音楽系(吹奏楽などの生演奏)
- パフォーマンス系  
(フラダンス・ヒップホップダンス・チアリーディング など)
- 民俗芸能系(和太鼓・お囃子 など)

定員 13組程度

申込方法 申込フォームから申し込むか、申込書に必要事項を記入して、FAXで提出してください。申込書は、市ホームページからダウンロードできます。



参加団体  
申込ページ

申込期限 5月31日(金)

▶詳細は、市ホームページをご確認ください。

### ボランティアを募集します

活動日時 11月10日(日)午前7時～午後4時30分のうち、4～6時間程度(従事場所によって異なります)

活動内容 コース整理・観客誘導 など

対象 原則、市内在住・在勤で、次のすべてにあてはまる方

- 平成21年4月1日以前に生まれた方  
※未成年の方は、保護者の同意を得てから申し込んでください。
- 指定された場所・時間に、活動ができること。

申込方法 申込フォーム

※自治会に加入している方には、5月の回覧でも募集しますので、重複して申し込まないよう、ご注意ください。



ボランティア  
申込ページ

申込期限 6月14日(金)

▶詳細は、市ホームページをご確認ください。

## 8020運動 歯と口の健康づくりコンクール

☎ 〒299-0292(住所不要) 袖ヶ浦市役所  
健康推進課 ☎(62)3162 FAX(62)3877

### ①歯・口の健康啓発標語コンクール

歯の健康づくり(8020運動)をすすめるための標語を募集します。

対象 市内在住・在勤・在学の方(高校生以上)

内容 むし歯と歯周疾患の予防に関するもの

▶標語の応募は、1人1点です。著作権は主催者に帰属し、応募作品は原則返却しません。

### ②親と子のよい歯のコンクール

歯の健康が優れている幼児とその親を表彰します。

対象 令和5年度に3歳児健康診査を受診した幼児と、その親

内容 3歳児健康診査(歯科)の結果を参考に、こころ口腔診査を5月30日(木)に医歯薬会館(木更津市)で行います。

### ③高齢者のよい歯のコンクール

歯の健康が優れている高齢者を表彰します。

対象 80歳以上(昭和19年4月1日以前生まれ)で、自分の歯が20本以上ある方(かぶせた歯・さし歯も可)

内容 口腔診査を5月30日(木)に医歯薬会館(木更津市)で行います。

### 申込方法

① 標語・住所・氏名・年齢・電話番号・在勤の方は勤務先・在学の方は学校名を、申込フォーム、FAX、またはハガキでお知らせください。

②③ 住所・氏名・生年月日・年齢・電話番号を、申込フォーム、FAX、またはハガキでお知らせください。後日、審査会の詳細を案内します。

申込期限 5月10日(金)必着



コンクール  
のページ

令和5年度(令和6年3月31日現在)

# 市の財政状況を お知らせします

皆さんが負担している税金の使い道をお知らせします。  
 なお、令和5年度予算の収入・支出は出納整理のため、5月31日(金)まで変動することがあります。  
 ▶決算額は、本紙11月号でお知らせする予定です。  
 ※グラフ・表などの数字は、すべて令和6年3月31日時点のものです。金額は、1万円未満を四捨五入しているため、合計が一致しない場合があります。  
 財政課 ☎(62)2404 FAX(62)5916

令和5年度の一般会計予算は、283億2,000万円で成立後、9回の補正予算を組み、電力・ガス・食料品等価格高騰緊急支援給付金事業費などを含む20億6,194万3千円を増額して、総額303億8,194万3千円とし、当初予算から約7.3%の増となりました。

なお、各会計の内訳は表1～3のとおりです。  
 このほかに、令和4年度からの繰越分として、一般会計では約3億7,570万円(執行率79.7%)を執行しています。



## 市民の負担状況

区分	1世帯あたり	1人あたり
市民税	182,655円	82,135円
固定資産税	288,326円	129,653円
その他	44,290円	19,916円
合計	515,271円	231,704円

※人口66,041人、世帯数29,697世帯(令和6年3月31日現在で算出)  
 市民税には法人市民税、固定資産税には事業者などの償却資産税を含み、その他には都市計画税・たばこ税などを含んでいます。

表1 令和5年度 一般会計予算の執行状況

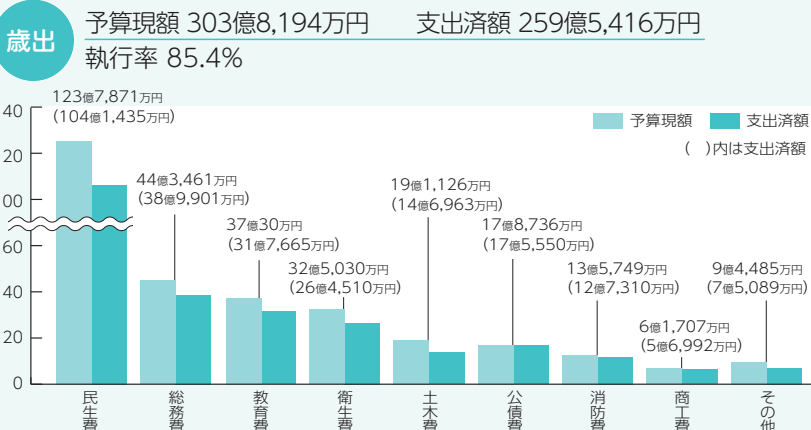
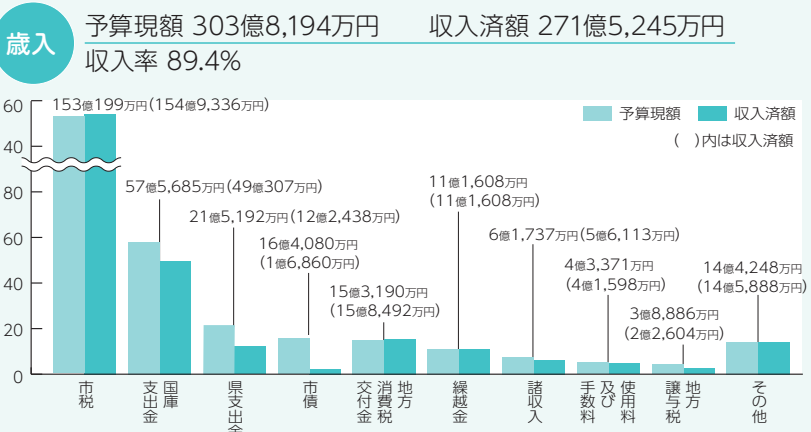


表2 令和5年度 特別会計予算の執行状況

区分	国民健康保険		後期高齢者医療		介護保険	
	金額	収入率・執行率	金額	収入率・執行率	金額	収入率・執行率
予算現額	61億8,148万円	-	8億2,732万円	-	47億5,072万円	-
歳入	55億8,724万円	90.4%	6億9,294万円	83.8%	45億6,531万円	96.1%
歳出	57億5,436万円	93.1%	7億938万円	85.7%	42億3,606万円	89.2%

表3 令和5年度 下水道事業会計予算の執行状況

区分	収益的収入		収益的支出		資本的収入		資本的支出	
	金額	収入率	金額	執行率	金額	収入率	金額	執行率
予算現額	18億5,205万円	-	16億5,627万円	-	1億8,770万円	-	6億8,437万円	-
執行額	18億6,022万円	100.4%	16億499万円	96.9%	1億7,620万円	93.9%	6億6,990万円	97.9%

### 市の基金(一般会計)の現在高

51億1,169万円

内訳

- 財政調整基金 …… 30億1,902万円
- その他の基金 …… 20億9,268万円

### 市債(借入金)の現在高

- 一般会計 …… 155億1,769万円
- 下水道事業会計 …… 51億6,744万円

### 財産の状況

- 土地 …… 2,523,541㎡
- 建物 …… 198,570㎡
- 車輛 …… 174台



募集

学校支援ボランティアを募集

学校の活動をサポートする保護者・地域の方や、団体・企業などを募集します。

主な支援内容

- 環境支援：図書整理、花壇整備、修理・修繕 など
学習支援：職業・戦争体験の話、読み聞かせ、体験活動の補助、学習補助
安全支援：登下校時のパトロール
部活動支援：学校の部活動への協力
上記以外の活動や支援の提案なども募集しています。

各小・中学校
学校教育課
(62)3727 FAX(63)9680

ユースボランティアを募集

活動内容 ねこまるなどの公民館事業や、わんぱくクエストなどの教育委員会主催の事業

対象 市内在住・在学で高校生以上の方、またはこれに準じる年齢の方

申込方法
申込フォーム・メール
生涯学習課
(62)3743 FAX(63)9680
sode30@city.sodegaura.chiba.jp

「すくすく！子育てぶっく」掲載広告を募集

子育てに役立つ制度や関連施策などをわかりやすくまとめた「すくすく！子育てぶっく」の2024年(改訂)版の発行を9月に予定しています。



子育てぶっくのページ

発行にあたり、企業・事業所・団体などの皆さんから、広告掲載を募集しています。掲載を希望する場合には、お問い合わせください。

冊子に関すること
子育て支援課
(62)3286 FAX(62)3877
広告に関すること
サイネックス
043(238)8280

「広報そでがうら」掲載広告を募集

広告サイズ 4cm×9cm ほか
掲載料 1枠につき、1回8,000円 ほか

申込方法 申込書に必要事項を記入して、提出または郵送してください。申込書は、市ホームページからダウンロードできます。

随時募集しています。
広告の規格などの詳細は、市ホームページをご確認ください。

秘書広報課
(62)2465 FAX(62)3034

日本語教室 ボランティアを募集

外国にルーツをもつ小・中学生のための日本語教室のボランティアを募集します。

活動期間 夏休みと冬休みの期間
活動場所 昭和・長浦交流センター
謝金 1回あたり2,000円(交通費込み)

定員 10名(申込先着順)
申込方法 申込フォーム
申込期限 5月17日(金)

養成講座やミーティングなどがあります。
市民協働推進課
(62)3102 FAX(62)3165



申込フォーム

相談

無料耐震相談会

日時 5月22日(水)午前10時～午後4時

※1件あたり1時間程度。

場所 市役所 北庁舎5階会議室

内容 耐震診断士による簡易な診断・耐震の基礎知識や補強方法の説明など

対象 平成12年以前に建てられた木造在来軸組工法の戸建て住宅に居住し、その住宅を所有している方、または同居している方

定員 8組(申込先着順)
持ち物 自宅の図面
申込方法 電話
申込期限 5月15日(水)
都市整備課
(62)3645 FAX(63)9670

人権擁護委員による特設人権相談

6月1日の「人権擁護委員の日」にあわせ、いじめや差別などの人権に関する相談を行う、特設人権相談所を開設します。

お気軽にご相談ください。
日時 6月1日(土)午前10時～正午・午後1時～3時
場所 昭和交流センター 1階研修室
市民協働推進課
(62)3102 FAX(62)3165

審議会

農業委員会総会

日時 5月9日(木)午後2時～
場所 農業センター 講習室
議題 農地法の規定による許可申請について ほか
傍聴定員 5名(申込先着順)
申込期限 5月8日(水)
農業委員会事務局
(62)3918 FAX(62)7485

介護保険運営協議会

日時 5月13日(月)午後2時～
場所 市役所 北庁舎3階中会議室
議題 地域包括支援センター事業計画および収支予算について ほか
傍聴定員 5名(申込先着順)
申込期限 5月9日(木)
介護保険課
(62)3158 FAX(62)3165

文化財審議会

日時 5月16日(木)午後1時30分～
場所 郷土博物館 研修室
議題 文化財保護事業の方針について ほか
傍聴定員 5名(申込先着順)
申込期限 5月9日(木)
生涯学習課
(62)3744 FAX(63)9680

地域公共交通活性化協議会

日時 5月17日(金)午後2時～
場所 市役所 北庁舎3階災害対策室
議題 公共交通の現況について ほか
傍聴定員 3名(申込先着順)
申込期限 5月8日(水)
企画政策課
(62)2327 FAX(62)3034

子ども・子育て支援会議

日時 5月20日(月)午前10時～
場所 市役所 北庁舎3階中会議室
議題 子育て支援施策について ほか
傍聴定員 5名(申込先着順)
申込期限 5月17日(金)
保育があります。一人200円が必要です。希望する方は、5月10日(金)までにお知らせください。
子育て支援課
(62)3286 FAX(62)3877

社会教育委員会議

日時 5月21日(火)午後2時30分～
場所 平川交流センター 2階視聴覚室
議題 社会教育(体育)事業の実施報告について ほか
傍聴定員 5名(申込先着順)
申込期限 5月16日(木)
生涯学習課
(62)3743 FAX(63)9680

公民館運営審議会

日時 5月23日(木)午後3時～
場所 根形交流センター 2階視聴覚室
議題 市民会館・公民館事業の事業計画について ほか
傍聴定員 5名(申込先着順)
申込期限 5月17日(金)
昭和交流センター
(62)3135 FAX(62)3138

教育委員会議

日時 5月27日(月)午後2時30分～
場所 市役所 北庁舎3階災害対策室
傍聴定員 5名(申込先着順)
申込期限 5月23日(木)
教育総務課
(62)3691 FAX(63)9680



「空家対策ガイドブック」を発行しました

空家に関する悩みをお持ちの方向けに、「空家対策ガイドブック」を発行しました。

ガイドブックは、市役所や公共施設などに設置しているほか、市ホームページからも閲覧できます。ぜひご覧ください。

都市整備課
(62)3645 FAX(63)9670



ガイドブックのページ



電子書籍版のページ



「広報そでがうら」閲覧方法のご案内

電子版

- 市ホームページで閲覧
市公式LINEで閲覧
スマホ向けアプリ「マチイロ」で閲覧

お店や公共施設で取得する

- 市内一部のコンビニ・スーパー
一部の保育所
郵便局 など

新聞折込で取得する

詳細は、市ホームページをご確認ください。なお、現在ご自宅への宅配サービスを利用している方で、宅配が不要になった方は、市ホームページ内の申込フォーム、または電話でお知らせください。

秘書広報課 (62)2465 FAX(62)3034



閲覧方法のページ

上妻宏光×宮田大 Duo Concert Tour-月食-
5/25(土) 大ホール 開演 14:00 全席指定 4,000円
君津市民文化ホール 0439-55-3300

袖ヶ浦市公式LINE
登録してみませんか??
袖ヶ浦市のLINEなら
受け取る情報を自分で選べる
市の情報を簡単に確認できる
ゴミの分別検索ができる
ご登録はこちらから

SUSTAINABLE DEVELOPMENT GOALS
SDGsな未来を考えています
ワタナベメディアプロダクツ Tel.0438-36-5361

# お知らせ

## 移送サービスを利用しませんか

市内在住の高齢者や障がいのある方などで、公共交通機関で医療機関などへの外出が困難な方を対象に、ボランティアの協力のもと送迎を行っています。

利用には会員登録や所得制限などの条件があります。詳細は、お問い合わせください。

### ボランティアを募集しています

#### 募集内容

- 運転ボランティア(利用者の送迎)
  - 対象 70歳以下で、運転免許を取得後、3年以上が経過している方
  - ※6・9月に開催予定の交通安全講習を受講してからの活動となります。
- 付添いボランティア(利用者の付添い)
  - 利用者の車の乗降や、病院の受付などでの手伝いなどをします。

**活動時間** 平日午前9時～午後4時のうち、3～4時間程度(月1～2回)

**活動場所** 社会福祉センターに集合し、社会福祉協議会所有の車で、利用者宅から送迎します。行き先は、袖ヶ浦市・木更津市・市原市です。

☎ 社会福祉協議会  
☎(63)3888  
FAX(63)0825



募集ページ

## 金婚式(結婚50周年)を迎えるご夫婦へ 記念品を贈呈します

**対象** 昭和49年9月1日から昭和50年8月31日の間に婚姻し、夫婦ともに健在で、市内在住の方

※昭和49年8月31日以前に婚姻し、贈呈を受けていない方も対象です。

**申込方法** 戸籍謄本(発行から3カ月以内のもの)と夫婦の氏名(ふりがな)・住所・電話番号を記入した書面を、郵送または持参してください。

※戸籍謄本に記載の本籍と現住所が異なる方は、身分証明書(健康保険証など)も提出してください。

**申込期限** 8月7日(水)

▶記念品は、各地区の敬老会の際にお渡しします。

☎ 〒299-0256  
飯富1604  
社会福祉協議会  
☎(63)3888 FAX(63)0825

## 赤十字活動資金にご協力ください

### 5・6月は「赤十字運動月間」

日本赤十字社が行う、災害時や感染症流行時の救護活動などのさまざまな人道的活動は、皆さんからの活動資金によって支えられています。

ご支援・ご協力をお願いします。

☎ 日本赤十字社 千葉県支部  
☎043(241)7531

## 2024年台湾東部沖地震救援金にご協力ください

日本赤十字社では、台湾東部沖地震で被災した方々を支援するため、救援金の受付を行っています。

**募金箱設置場所** 市役所 北庁舎1階、長浦・平川交流センター

☎ 地域福祉課  
☎(62)3157 FAX(62)3165

### 5月は「水防月間」

「水防月間」は、梅雨や台風シーズンを迎えるにあたり、水防の重要性などの理解を深めることを目的としています。

身の回りの水害リスクを、今一度確認しましょう。

- ハザードマップなどを活用し、避難場所や避難経路、危険な場所などを事前に確認する。
- 市内の川の水位などは国土交通省の「川の防災情報」のページから確認できます。



ハザードマップ



川の防災情報

▶奈良輪境川に水位計と河川監視カメラを新たに設置しました。

☎ 土木管理課  
☎(62)3559 FAX(63)9670

## 道路に乗入れブロックを置かないでください

駐車場と道路に段差がある箇所などで、車の乗入れのために、鉄板や段差解消ブロックなどを道路に設置することは、道路法に違反するほか、歩行者やバイクなどの転倒事故の原因にもなり、設置者の責任を問われることがあります。

また、雨水の流れを止めてしまうため、排水の障害となり、通行に支障をきたす恐れがあります。

駐車場と道路の段差を解消するには、申請を行い、歩道や縁石の切下げ工事を行ってください。

☎ 土木管理課  
☎(62)3558  
FAX(63)9670



乗入れブロックのページ

## 道路にはみ出た草木は危険です

道路にはみ出た雑草や樹木の枝は、通行の障害となり危険です。私有地から道路上にはみ出た草木は、所有者が管理しなければなりません。

事故を未然に防ぐためにも、土地周辺の草木の状態を確認し、はみ出ている場合は刈り取りをお願いします。なお、刈り取った草木は、所有者が責任を持って処分してください。

☎ ▶袖ヶ浦市 土木管理課  
☎(62)3558 FAX(63)9670  
▶君津土木事務所 ☎(25)5132

## 道路アダプトプログラム

市民参加による道路の美化活動を行うため、「道路アダプトプログラム」制度を行っています。

これは、道路の除草や花の植栽などを行う市民団体などに、草刈機の燃料やお茶などを支給し、活動を支援するものです。

**対象** 自治会・企業などの団体や、市民2人以上で構成する任意の団体

▶随時募集しています。詳細は、お問い合わせください。

☎ 土木管理課  
☎(62)3558  
FAX(63)9670



プログラムのページ

## 農薬飛散に注意しましょう

農薬散布は、自身の農地だけでなく、隣接する農地にも影響する場合があります。とくに、収穫期の作物に農薬がかかると、大きな被害となります。

農薬を散布する際は、周辺の栽培状況を考慮し、風向きや風量、散布機の設定など、飛散防止に注意してください。

☎ 農業委員会事務局  
☎(62)3918 FAX(62)7485

## 調理師試験

**試験日** 10月26日(土)

**試験場所** TKPガーデンシティ千葉(千葉市)

**願書配布場所** 君津保健所 ほか

**申込方法** 郵送(簡易書留)

**申込期間** 5月20日(月)～24日(金)消印有効

☎ 君津保健所  
☎(22)3744



試験のページ

# 募集

## ファミサポ 子育ての援助ができる方を募集

ファミリーサポートセンターでは、お子さんの預かりや送迎などの援助を行う有償ボランティアを募集しています。

地域で子育ての援助ができる方を対象に、説明会を行います。

**時間** 午前10時～午後4時のうち、60分程度(日程は申し込み時に調整)

**場所** そでがうらこども館 多目的室

**対象** 市内在住の満20歳以上で、心身ともに健康な方

**持ち物** 市内在住が確認できるもの(運転免許証 など)

**申込方法** 電話・FAX  
☎ ファミリーサポートセンター(月～土曜日9:00～16:00)  
☎・FAX(64)3115



ファミサポのページ

## 5月は「自転車マナーアップ強化月間」

自転車は、車と同じ車両です。利用時は、運転手としての責任を自覚し、交通ルールとマナーを守りましょう。

### ちばサイクルルール

#### 自転車に乗る前のルール

- 自転車保険に加入しましょう
- 点検整備をしましょう
- 反射器材を付けましょう
- ヘルメットを着用しましょう
- 飲酒運転はやめましょう

#### 自転車に乗るときのルール

- 車道の左側を走りましょう
- 歩いている人を優先しましょう
- 携帯電話使用などの「ながら運転」はやめましょう
- 交差点では安全確認しましょう
- 夕方からライトを点灯しましょう

☎ 防災安全課 ☎(62)3106 FAX(62)5916

## 5月は「消費者月間」

### デジタル時代に求められる消費者力とは...

デジタル化やAIなどの技術が進展している今、消費者を取り巻く取引やサービス、コミュニケーションも急速に変化しており、利便性が増す一方、リスクも多様化しています。安全で豊かな消費生活を送るためには、デジタルサービスの仕組みやリスクへの理解、情報に対する批判的思考力、適切に情報を収集・発信する力を身につけることが必要です。

#### トラブル事例① 定期購入

定期購入の縛りなしと表示されていた美容クリームを申し込んだが、2回目分が勝手に送付された。確認すると、定められた日まで解約手続きが必要だったことが分かった。

#### トラブル事例② 偽通販サイト

国内ブランドの広告を見て「公式サイト」と思い込み注文したが、開封して商品を確認したら偽物のようだった。

▶消費生活センターでは、消費生活に関する相談や情報提供、紛争解決の支援を行っているほか、詐欺の未然防止のため、啓発活動に努めています。相談費用は無料で、秘密は厳守します。お気軽にご相談ください。

☎ 消費生活センター(9:00～12:00・13:00～16:00) ☎(62)3134

## 消費生活センターだより

## 美容医療サービスのトラブルに注意！ 即日の施術を避け、リスクなどを確認しましょう

☎ 消費生活センター ☎(62)3134  
休日を除く月～金曜日 9:00～12:00  
市役所 北庁舎1階相談室

### 事例

「二重まぶたの施術が1日で可能、施術当日に化粧ができる」というSNS広告を見て、カウンセリングを申し込んだ。

クリニックでカウンセラーから「腫れない施術なら50万円。一緒に目の下の脂肪吸引もやると良い。モニター契約にすれば安い。」などと勧められ、総額90万円の契約を結び、クレジット契約で分割払いにした。カウンセリングの後に、手術室で初めて医師と対面したが、リスク説明はなかった。

「腫れない」と聞いていたのに、術後1週間経っても腫れが引かず、仕事を休むことになった。クリニックは様子を見るように言うだけで、症状を見ようともしない。説明と違うので、全額返金してほしい。

### アドバイス

- 美容目的の施術は多くの場合、緊急性を伴うものではありません。「今日、契約・施術をすればモニター契約として料金を割り引く」などと急かされても、医師から施術内容や料金、解約条件、効果に個人差があることなどを確認し、その場での安易な契約・施術を避けることも、トラブル回避の方法です。
- 美容医療では、副作用やリスクが全くないわけではありません。施術の効果やメリットだけでなく、医師から副作用・リスクなど十分な説明を受けた上で、施術を受けるかどうかを判断することが重要です。
- クレジット契約をすると、分割手数料を含めた総額が高額になるケースがあります。必要な契約かどうか慎重に見極め、断る場合は、はっきりと「契約しない」との意思を伝えましょう。

スポーツ

スポレク祭(ポッチャ大会)

日時 6月16日(日)午前9時～午後2時頃

場所 臨海スポーツセンター アリーナ
対象 市内在住・在勤・在学の方で、1チーム3～6名

※登録選手に上記以外の方を含む場合は、オープン参加で順位はつきません。
申込方法 申込フォームから申し込むか、申込書に必要事項を記入して提出してください。
申込書は、総合運動場や臨海スポーツセンター、各交流センターで配布しています。



申込フォーム

申込期限 5月22日(水)
▶スポレク祭(グラウンドゴルフ大会・モルック大会)は、9月14日(土)に開催予定です。

☎ スポーツ振興課
☎(62)3791 FAX(63)9680

お知らせ

日曜開庁日のお知らせ

毎月第2・第4日曜日に、住民票などの証明書交付窓口を開設しています。

期日 5月12日(日)・26日(日)

時間 午前9時～正午

場所 市役所 市民課

☎ 市民課
☎(62)2970 FAX(62)1934

5月の移動交番開設予定

場所・日時

●袖ヶ浦公園：2日(木)・20日(月)午後1時～2時30分

●昭和交流センター：7日(火)・18日(土)午後1時～2時30分

●平川交流センター：8日(水)・28日(火)午後1時～2時30分

●臨海スポーツセンター：10日(金)・22日(水)午後1時～2時30分

●長浦交流センター：14日(火)・30日(木)午後1時～2時30分

▶事件・事故の発生や気象状況などにより、変更となる場合があります。詳細は、お問い合わせください。

☎ 木更津警察署 ☎(22)0110

防災行政無線からJアラートの試験放送を行います

全国瞬時警報システム(Jアラート)の試験放送を行います。

当日は、市内の屋外スピーカーと戸別受信機から、試験放送が流れます。

日時 5月22日(水)午前11時
▶災害の発生状況などにより、予告なく試験を中止する場合があります。

☎ 防災安全課
☎(62)2119 FAX(62)5916

ガウランド休場のお知らせ

5月27日(月)～6月3日(月)は、施設補修点検のため休場します。

ご迷惑をおかけしますが、ご理解とご協力をお願いします。

☎ ガウランド(健康づくり支援センター)
☎(64)3200 FAX(64)3201

住宅用火災警報器 設置状況調査

住宅用火災警報器は、条例ですべての住宅に設置することが義務付けられています。

消防職員が各家庭を訪問し、設置状況調査を行いますので、ご協力をお願いします。

日時 5月12日(日)午前9時～正午
対象 市内全世帯のうち、無作為に抽出した100世帯

☎ 消防本部 予防課
☎(64)0119 FAX(62)9729

労働力調査にご協力ください

国の経済政策や雇用対策などの基礎資料を得ることを目的に、労働力調査を行います。今回の調査対象は、奈良輪の一部の世帯で、調査期間は5～6月です。

調査員が調査員証を携帯してお伺いしますので、ご協力をお願いします。

☎ 千葉県 統計課 ☎043(223)2220

市税の納付方法を拡充しています

納付書表面の「eL-QRコード」を読み取り、「地方税お支払サイト」を経由することで、クレジットカードやインターネットバンキングなどで、市税の納付ができます。

また、スマートフォン決済アプリで納付する場合は、決済アプリを起動して、「eL-QRコード」を読み取ると納付できます。

※クレジットカード納付のシステム利用料は、各個人の負担となります。

☎ 納税課
☎(62)2647 FAX(62)1934



地方税お支払サイト

献血にご協力ください

現在、輸血用の血液が不足しています。献血へのご理解とご協力をお願いします。

日時 5月16日(木)午前10時～11時45分・午後1時～4時

場所 保健センター

その他
●骨髄バンク登録会を行います。

●成分献血は行いません。

☎ 健康推進課
☎(62)2323 FAX(62)3877



献血のページ

高齢者の肺炎球菌感染症予防接種

対象 次のいずれかに該当し、過去に肺炎球菌予防接種を受けていない方

●接種日に65歳の方

●接種日に60～64歳の方で、心臓・腎臓・呼吸器の機能またはヒト免疫不全ウイルスにより、免疫機能に障がい(身体障害者手帳1級相当)がある方
※65歳から5歳刻みの年齢の方が定期接種の対象となる経過措置は、3月31日をもって終了しました。

接種期間 65歳の誕生日から、66歳の誕生日の前日まで

自己負担金 2,500円
※生活保護世帯や東日本大震災で市内に避難している方は、自己負担金が免除となります。

▶今年度65歳になる方には、誕生月の翌月に順次通知を送付します。通知の到着前に接種を希望する方は、お問い合わせください。詳細は、通知をご確認ください。

☎ 健康推進課
☎(62)3172 FAX(62)3877



予防接種のページ

胃がん集団検診

期間 6月29日(土)まで

対象 市内在住で、40歳以上の方(昭和60年3月31日までに生まれた方)

検診方法 胃部X線検査(バリウム検査)

受診日から1週間前までに予約をしてください

●インターネット予約(24時間受付)
市ホームページ内の予約フォーム

●電話予約(平日9:00～16:00)
予約専用ダイヤル ☎(62)4881
※かけ間違いにご注意ください。

▶詳細は、本紙4月号、または市ホームページをご確認ください。

☎ 健康推進課
☎(62)3162 FAX(62)3877



胃がん検診のページ

風しん抗体検査

クーポン券の期限は令和7年2月まで

風しんの公的接種を受ける機会がなかった方に、風しん抗体検査と予防接種を行っています。対象の方には、昨年6月にクーポン券を発送しました。お手元がない方は再発行しますので、お問い合わせください。

対象 昭和37年4月2日～昭和54年4月1日生まれの男性で、風しん抗体検査を受けたことがない方、または抗体検査を受診して予防接種の対象となったが未接種の方

費用 無料
受診期間 令和7年2月28日(金)まで

▶受診方法などの詳細は、クーポン券に同封の案内をご確認ください。

☎ 健康推進課
☎(62)3172 FAX(62)3877



クーポン券のページ

小学校就学説明会

日時 5月16日(木)午前10時15分～正午(10時受付)

場所 昭和交流センター 中ホール

内容 小学校の就学までの流れ・特別支援学級の支援・通級指導教室の支援・横の実特別支援学校の支援・就学相談窓口の紹介

対象 令和7年4月に就学予定のお子さんをもつ保護者
※保育はありません。

申込方法 電話
申込期限 5月13日(月)

☎ 学校教育課
☎(62)3727 FAX(63)9680

障がいのある方に就労支援などを行っています

福祉作業所「うぐいす園」では、障がいのある方に生産活動の機会の提供や、知識と能力の向上のために必要な訓練などを行っています。

また、障がいのある方自身とその家族の福祉の増進を図るため、生活介護や日中一時支援などのサービスも行っていきます。

お気軽にお問い合わせください。

施設名 福祉作業所 うぐいす園(大曾根862-1)

☎ FAX(63)2266

▶袖ヶ浦市 障がい者支援課
☎(62)3187 FAX(62)3165



うぐいす園のページ

家具転倒防止器具の取付けを代行しています

自分で家具転倒防止器具の取付けが難しい高齢者などに代わり、取付作業を行います。申請は随時受け付けていますので、ご利用ください。

対象世帯 65歳以上の方のみの世帯、または65歳以上の方と18歳未満の方で構成する世帯

対象となる家具 主として寝室や居間にある家具(3個まで)

申請方法 申請書に必要事項を記入し、高齢者支援課に提出してください。

注意事項
●利用回数は、1世帯につき1回です。
●借家などの場合は、所有者または管理者の承諾書が必要です。
●取付け前にご自宅に訪問し、取付箇所の調査や器具の種類を相談します。

- 部屋の構造や家具の配置によっては、取付けができない場合があります。
●家具転倒防止器具は、各自で用意してください。
●器具によっては、ビスやくぎを使用するため、家具や壁に穴が開きます。
●取付けの際、家具や壁の補強、大幅な家具の移動は行いません。
●取付けを行った家具による事故が発生した場合でも、市と取付事業者は一切の賠償責任を負いません。

☎ 高齢者支援課
☎(62)3219 FAX(62)3165



取付け代行のページ

資源回収活動にご協力ください

市では、ごみステーションでの資源物の回収以外に、ごみの減量化・資源化を促進するため、資源回収活動を推進しています。

資源回収活動には、団体回収(PTA・子ども会 など)と自治会回収(毎週1回)があり、資源物の回収量1kgにつき、4円を参加団体に助成しています。

家庭で不要となった空き缶類や紙布類などの資源物は、分別ルールに従って出しましょう。また、自治会回収では「廃食用油」も回収しています。ぜひ、ご利用ください。

▶資源回収活動の参加団体を随時受け付けています。詳細は、お問い合わせください。

☎ 廃棄物対策課 ☎(63)1881 FAX(62)2820



資源回収のページ

防災ワンポイントアドバイス

自主防災組織を結成しましょう

自主防災組織は、地域で自主的な防災活動を行うことを目的に、自治会などが中心となって、地域住民で組織するものです。

市では、大地震など同時多発的な災害時に、被害の軽減に大きく貢献する自主防災組織の結成を推進しています。自主防災組織には、市から発電機や救助工具セット、救急セットなどの防災資機材を貸与しています。

☎ 防災安全課
☎(62)2119 FAX(62)5916



自主防災組織のページ

講座

若者×地域×公民館=∞ 地域デビュー講座

地域イベントへの参加・企画をとおして、はじめの一步を踏み出しませんか？
期間 6～11月(全5回)
場所 長浦交流センター など
対象 地域と関わりを持ちたい、またはボランティア活動に興味がある高校生から25歳くらいまでの方
定員 15名(申込先着順)
申込方法 申込フォーム
申込期限 5月20日(月)
修了後、ボランティア活動証明書を発行します。
長浦交流センター
(62)5713 FAX(60)1138



申込フォーム

花まる絵画教室

期間 6～12月の土曜日(全6回)
※第1回は、6月29日(土)に開催。
時間 午前9時30分～10時45分
場所 根形交流センター 2階アトリエ
内容 水彩画の基礎学習 など
対象 市内在住の小学1～3年生
定員 16名(申込多数の場合、抽選)
申込方法 住所・氏名(ふりがな)・学校名・学年・連絡先を、申込フォーム、電話、メール、または窓口でお知らせください(メールで申し込む場合は、件名に「花まる絵画教室参加申込み」と記載してください。
申込期限 5月24日(金)
根形交流センター
(62)6161 FAX(62)6162
sode63@city.sodegaura.chiba.jp



申込フォーム

まるごと体験セミナー ～大豆を育てて味噌づくり～

畑を耕し、種をまき、収穫し、世界で唯一の「手前味噌作り」をまるごと体験します。
期間 6月～令和7年1月の土・日曜日(全7回)
場所 長浦交流センター ほか
対象 市内在住の方(長浦地区中心)
定員 15名(申込多数の場合、抽選)
参加費 2,000円
申込方法 申込フォーム・電話・窓口
申込期限 5月17日(金)
長浦交流センター
(62)5713 FAX(60)1138



申込フォーム

千葉県盲ろう者向け 通訳・介助員養成研修会

盲ろう者の通訳・介助に関する基本的な知識・技術を学びます。
期間 9月8日～12月15日の日曜日(全12回)
場所 千葉県社会福祉センター(千葉市) ほか
対象 盲ろう者福祉に熱意があり、修了後に盲ろう者の自立と社会参加支援に携わる方
定員 20名(申込多数の場合、書類選考のうえ決定)
受講料 5,000円(テキスト代 など)
申込期間 5月31日(金)～6月28日(金)必着
修了者は、千葉県盲ろう者向け通訳・介助員に登録できます。申込方法などの詳細は、友の会ホームページをご確認ください。
千葉県盲ろう者友の会
FAX043(310)3008



友の会のページ

創業スクール (特定創業等支援事業)

期日 7月13日(土)・20日(土)・27日(土)、8月3日(土)
場所 幕張テクノガーデン(千葉市)
内容 創業計画の作成サポート・創業経験者の講演 など
対象 これから創業を考えている方、創業して間もない方
定員 30名(申込多数の場合、抽選)
申込方法 千葉県信用保証協会ホームページ
申込期間 5月31日(金)～6月14日(金)
千葉県信用保証協会
043(239)3281



スクールのページ

スポーツ

リラクスポール

インナーマッスルを刺激し、巻き肩や猫背、反り腰を改善します。
日時 5月12日(日)午前10時～11時
場所 臨海スポーツセンター 剣道場
対象 成人の方
定員 12名(申込先着順)
参加費 800円
申込方法 電話・窓口
臨海スポーツセンター
(63)2711 FAX(63)4865

バレトン教室

飛んだり跳ねたりの動作がなく、初心者でも始めやすい教室です。
日時 6月2日(日)午前10時～11時15分
場所 臨海スポーツセンター 多目的室
対象 成人の方
定員 20名(申込先着順)
参加費 800円
申込方法 電話・窓口
臨海スポーツセンター
(63)2711 FAX(63)4865

プロ野球イースタン・リーグ公式戦 ロッテ vs ヤクルト

日時 6月2日(日)午後1時～試合開始
場所 市営野球場
チケットを販売しています
販売場所 市営野球場 (62)5350
料金(前売) 内野指定席:1,500円、内野自由席:1,000円、外野芝生席:大人500円、小人200円
詳細は、本紙4月号をご確認ください。
社教連協事務局
(62)3139 FAX(62)4950



試合のページ

フットサル交流会

日時 6月15日(土)午前10時～午後2時
場所 臨海スポーツセンター アリーナ
対象 高校生以上の方
定員 6チーム(申込先着順)
※1チーム5名以上で、男女混合可。
参加費 6,000円
申込方法 窓口
申込期限 6月8日(土)
臨海スポーツセンター
(63)2711 FAX(63)4865

スマートダイエット教室

「バランスのいい食事」と「適度な運動」で、健康的なダイエットについて学びます。
教室のページ
期間 6月4日～8月20日の火曜日(全13回)
時間 午前10時～11時
場所 ガウランド 1階研修室
対象 おおむね20～69歳で、減量を希望する方 など
※妊娠中・妊娠の可能性のある方は除く。
定員 15名(申込先着順)
参加費 6,000円(別途検査費用あり)
申込方法 窓口
申込期限 5月26日(日)
結果返却会を、9月17日(火)午前10時から行います。
ガウランド(健康づくり支援センター)
(64)3200 FAX(64)3201



教室のページ

弓道体験入門・弓道教室

日時
体験入門 6月9日(日) 午後1時30分～3時30分
弓道教室(全5回) 6月16日～7月21日の日曜日 午後1時30分～3時30分
場所 袖ヶ浦高校 弓道場
対象 市内在住で、中学生以上の方
参加費 各500円
持ち物 運動のできる服装・ソックス
申込方法 電話
申込期限 6月6日(木)
社教連協事務局 (62)3139
弓道専門部 070(2685)1483

なでしこリーグ1部 第12節 オルカ鴨川FC ホームゲーム

オルカ鴨川FC vs ASハリマアルビオン
日時 6月9日(日)午後1時～試合開始
場所 総合運動場 陸上競技場
入場料 ※( )内は当日券。
メインスタンド
大人:1,000円(1,200円)
学生:200円(300円)
※オルカフレンズ会員は、大人800円・学生100円。
エキサイティングシート
大人:2,000円(2,200円)
学生:800円(1,000円)
※オルカフレンズ会員は、大人1,800円・学生600円。
芝生席 200円
前売券発売時は、当日券の販売はありません。
小学生向けサッカー大会「オルカウラカップ」
時間 午前9時～11時15分
あそVIVA
オルカウラカップに出場しないお子さんを対象に、選手やスタッフと交流できます。
時間 午前9時～11時15分
スポーツ振興課
(62)3791 FAX(63)9680



オルカ鴨川FCのページ

福祉チャリティーゴルフ大会

日時 7月12日(金)午前7時30分～
場所 木更津ゴルフクラブ(袖ヶ浦市)
定員 1組4名までで8組(申込先着順)
参加費 3,500円
※別途プレー費用として、11,840円～かかります。
申込方法 電話
申込期限 6月14日(金)
社会福祉協議会
(63)3888 FAX(63)0825



大会のページ

袖ヶ浦公園 花菖蒲まつり

期間 6月7日(金)～9日(日)
※悪天候中止。
時間 午前9時～午後4時
場所 袖ヶ浦公園 菖蒲園・中央広場
花菖蒲の開花状況は、袖ヶ浦公園ホームページをご確認ください。
袖ヶ浦公園管理組合 (63)6560



袖ヶ浦公園のページ

- 中央広場
・飲食・キッチンカーの出店
菖蒲園
・花摘み娘による花殻摘の実演(8日 午前・午後各1回)
・花菖蒲絵柄の太巻き寿司・赤飯などの販売(8日)
・花摘み娘の顔出しパネル設置(5月下旬～6月中旬)
花のテラス休憩所
・写真の展示(6月中)



子宮頸がん予防(HPV)ワクチンのご案内

子宮頸がん(HPV)ワクチンは、接種開始年齢によって異なりますが、2～3回の接種が必要で、最短で6カ月ほどかかります。接種を検討している方は、計画的な接種をお願いします。
対象の方には、4月下旬に通知を送付しました。
キャッチアップ接種(今年度終了)
対象 平成9年4月2日～平成20年4月1日生まれの女子
接種期限 令和7年3月31日(月)
キャッチアップ接種の対象で、定期接種の機会を逃し自費で接種した方には、償還払いで助成を行っています。
定期予防接種
対象 平成20年4月2日～平成25年4月1日生まれの女子
接種期限 高校1年生に相当する年齢の末日まで
健康推進課 (62)3172 FAX(62)3877

高齢者の外出を支援します

ガウランドの送迎バスを利用して、高齢者の外出を支援します。
バスルート
のぞみ野経由:平岡方面
滝の口・大竹経由:平川方面
高谷・林経由:平岡方面
対象 次のすべてにあてはまる方
・市内在住で、満65歳以上の方
・1人でバスの乗降ができ、乗車中に身の安全を守れる方
申請方法 利用を希望する方は、「利用手引き」を確認のうえ、申請書に必要事項を記入し、窓口または郵送で提出してください。手引きと申請書は、高齢者支援課などで配布しています。
高齢者支援課 (62)3219 FAX(62)3165



利用手引きのページ

イベント

長浦おかのうえ図書館 子ども映画会

「グーフィーのバスケットボール」ほか2話
日時 5月12日(日)午前11時5分～11時25分
場所 3階視聴覚室
対象 3歳から小学生のお子さんと、その保護者
定員 120名(当日先着順)
▶同日に「えほんのひろば」を行います。詳細は、下段をご確認ください。
長浦おかのうえ図書館
☎(64)1046 FAX(64)1481

平川図書館 名画鑑賞会 「アイネクライネナハトムジーク」

劇的な出会いを求める社員がある女性と出会い、10年間の交際を経てプロポーズする、出会いによって互いの絆を見つめ直すラブストーリーです。
製作年 2019年
出演 三浦 春馬、多部 未華子 ほか
日時 5月23日(木)午前10時～正午
場所 平川交流センター 2階視聴覚室
定員 30名(当日先着順)
その他 日本語字幕なし
平川図書館
☎(75)7392

ゆりの里 新茶まつり

日時 5月25日(土)午前9時30分～午後2時
場所 農畜産物直売所 ゆりの里
内容 生産者などによるPR販売 ほか
ゆりの里 ☎(60)2550

すきすき絵本タイム

参加者の好きな絵本を、ボランティアが個別に読み聞かせします。
日時 5月24日(金)午前10時～11時50分、30分ごとに4枠
場所 根形公民館図書室 ふれあい読書コーナー
対象 0歳～乳幼児のお子さんと、その保護者
定員 8組(申込先着順)
申込方法 申込フォーム・電話
▶当日は、5分前までに受付をしてください。定員に空きがあれば、予約していない方も参加できます。
中央図書館
☎(63)4646 FAX(63)4650

子どもるーぷ おやこ広場 「ゆったりんりん」

五感を育む芸術やあそびを体験する広場を、年間6回開催します。
日時(第1回) 5月29日(水)午前10時30分～11時20分
場所 長浦交流センター 多目的室
内容 赤ちゃんコンサート(歌とピアノ)
対象 0～2歳くらいまでの乳幼児と、その保護者
定員 50名(申込先着順)
参加費
・大人：600円
・子ども：200円
申込方法 申込フォーム・電話・メール
子どもるーぷ袖ヶ浦
☎・FAX(63)2850
(月・水・金10:00～15:00)
info@kodomoloop.com

市国際交流協会 ティータイムコンサート

日時 6月1日(土)午後2時～3時30分
場所 昭和交流センター 中ホール
内容 海外の珍しい楽器を使ったコンサート(空霊鼓(台湾)・アルパ(パラグアイ)の演奏)
参加費 ※当日券あり。
・大人：1,000円
・小学生以下：500円
国際交流協会事務局(市民協働推進課内)
☎(62)3102 FAX(62)3165

消防団早出し競技会

放水技術の向上を目的に、放水までの迅速性を競います。
日時 6月2日(日)午前9時30分～正午 ※雨天時は、9日(日)に延期。
場所 長浦消防署
▶駐車場は、長浦駅臨海駐車場をご利用ください。シャトルバスを運行します。
消防本部 総務課
☎(62)0119 FAX(62)9729



講座

命を守る防災 ー平常時の備えを考えるー

いつ起こるか分からない災害への備えなどを学ぶ講演会です。
日時(両日参加可)
・5月18日(土)午前10時～11時30分頃
・5月23日(木)午後6時30分～8時頃
場所 平川交流センター 視聴覚室
対象 市内在住の方
申込方法 希望日時と氏名・住所・電話番号を、申込フォーム、電話、FAX、メール、または窓口でお知らせください。
申込期限 5月12日(日)
平川交流センター 申込フォーム
☎(75)2195 FAX(60)5001
sode61@city.sodegaura.chiba.jp

うたたねハッピーくらぶ

仲間づくりをしながら、子育てをちよつと楽しくする方法を考えてみませんか?
期間 5～12月(全10回)
場所 昭和・平川交流センター ほか
対象 市内在住で、小学校入学前のお子さんをもつ保護者
定員 20世帯(申込多数の場合、抽選)
参加費 無料(材料費などは実費負担)
申込方法 申込フォーム
申込期限 5月15日(水)
※定員に満たなかった場合は、随時募集します。
▶詳細は、市内保育所(園)や幼稚園、各交流センターなどで配布のチラシをご確認ください。
昭和交流センター
☎(62)3135 FAX(62)3138
平川交流センター
☎(75)2195 FAX(60)5001

頭の元気トレーニング

日時 5月28日(火)午後2時～3時30分
場所 昭和交流センター 中ホール
内容 簡単な体操・頭の体操・回想法を用いた自分史作り など
対象 市内在住の成人(おおむね65歳以上)
定員 30名(申込先着順)
持ち物 筆記用具・飲み物
申込方法 電話・窓口
申込期限 5月27日(月)
地域包括支援センター
☎(62)3225 FAX(62)3165

お子さんと一緒に! 健康な心と体づくり講座

親子で遊びながら、お子さんの豊かな心と健康な体づくりを学びます。
期日 6～12月(予定)(全5回)
※第1回は、6月29日(土)午前10時から行います。
場所 平岡交流センター
対象 市内在住・在勤で、2歳から就学前のお子さんとその保護者
定員 20組(申込多数の場合、抽選)
参加費 無料(材料費などは実費負担)
申込方法 お子さんと保護者の氏名・お子さんの年齢・住所・電話番号を、申込フォーム、電話、FAX、メール、または窓口でお知らせください。
申込期限 5月17日(金)
平岡交流センター
☎(75)6677 FAX(75)6862
sode64@city.sodegaura.chiba.jp

一般公募 普通救命講習会

日時 5月19日(日)午前9時～11時
場所 平川消防署
内容 心肺蘇生法・AED使用方法 など
対象 市内在住・在勤・在学の方
定員 30名(申込先着順)
申込方法 申込フォーム・電話
申込期限 5月18日(土)
▶オンラインでの事前受講が必須です。
平川消防署 ☎(75)3116

家族介護教室

身体への負担を減らそう! ～福祉用具活用術～
日時 5月30日(木)午後2時～3時30分
場所 長浦交流センター 多目的ホール
対象 介護をしている方、または介護に興味がある方
定員 20名(申込先着順)
申込方法 電話
申込期限 5月29日(水)
長浦地区地域包括支援センター
☎(53)8671

お父さんといっしょにあそぼー! 子育てパパ応援講座

お父さんとの体験や、同世代の親子との交流で、父親を楽しみむきかけを作ります。
期間 7～12月の土曜日(全5回)
場所 長浦交流センター など
対象 2歳～小学校入学前のお子さんと、その父親
定員 15組(申込多数の場合、抽選)
参加費 無料(材料費などは実費負担)
申込方法 申込フォーム
申込期限 5月27日(月)
長浦交流センター
☎(62)5713 FAX(60)1138

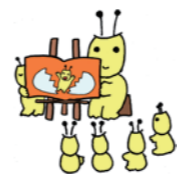
図書館の子ども向けイベント

Table with 6 columns: Event Name, Date, Location, Target Audience, Capacity, Contact Info. Includes events like 'おひざにだっこのおはなし会' and 'えほんのひろば'.

申込方法 申込フォーム・電話
▶「こどもの読書週間記念行事スタンプラリー」の対象イベントです。当日は、5分前までに受付をしてください。定員に空きがあれば、予約していない方も参加できます。5月12日(日)に「子ども映画会」を行います。詳細は、上段をご確認ください。



申込フォーム



袖ヶ浦市民短歌 (市文化協会さわらび会選)
花も木も空も風さえ光る五月
この世に生れし喜びに満ち
一年坊主 黄のランドセル揺らせつつ
ママとはしゃいで桜道行く
持病薬をまとめて入れる盃は
除隊記念の父徳ぶ品
わが祖父は子規より三年早く慶応生れ
なぜか誇らし遺影を見上げ
わが去りて懐かしわが家に立ち寄れば
数のうぐいす春を謳歌す
石川 義人
西山 隆
小暮 國昭
鈴木 紫乃
袖ヶ浦市市民短歌 (市文化協会さわらび会選)
迷うなら「やる」を選択人生訓
いつかやろうその日は来ない知る五十路
爆弾の代わりに落とす握り飯
米搗きが殿さまになる永田町
無農薬野菜が欲しく鎌を持つ
伊井はま子
中村 幸子
鈴木 和枝
木曾野真紀
西山たかし
森松 清
吉田 紅
洪野 勝
山本 昌子
石田 嘉江

# 良縁ご紹介

紹介を希望する方は  
登録が必要です。  
※市内在住・在勤に限ります。

木更津・君津・富津・市原市との交流も行っています

## 私の略歴

No.	年齢	性別	学歴	職業	勤務地	趣味	身長	体重	結婚歴
1	64	男	専門卒	会社員	市原	ゴルフ	165	61	初
2	56	男	専門卒	会社員	袖ヶ浦	ドライブ	168	75	初
3	51	男	中卒	会社員	市原	ドライブ	168	80	再
4	44	男	大卒	会社員	袖ヶ浦	スポーツ観戦	184	110	初
5	41	男	専門卒	会社員	千葉	映画鑑賞	169	62	初
6	40	男	専門卒	会社員	袖ヶ浦	ゴルフ	172	66	初
7	36	男	大学院卒	会社員	袖ヶ浦	剣道	165	72	初
8	57	女	高卒	生活指導員	袖ヶ浦	手芸	155	60	再
9	51	女	専門卒	-	-	ウクレレ	162	58	再
10	39	女	専門卒	会社員	市原	映画鑑賞	160	98	初

## 結婚相談

**日時** 毎週火曜日(祝日を除く)  
午前10時～正午・午後1時～4時

**場所** 市役所 北庁舎1階相談室

☎ ▶ 市民協働推進課 ☎(62)3102 FAX(62)3165

▶ 結婚相談所(火曜日) ☎(62)2111(内線546)

## 市職員による出前講座

☎ 生涯学習課 ☎(62)3743 FAX(63)9680

✉ sode30@city.sodegaura.chiba.jp

地域の学習会などに伺い、市の事業や施策などを説明します。

**開催日時** 曜日は問いません(年末年始を除く)。

時間は、午前9時～午後9時の間で、2時間以内です。

**場所** 市内交流センター・集会所などの施設

※会場の手配や当日の進行は、団体が行ってください。

**内容** 「災害に備えて」「障がい福祉サービス」など

**対象** 市内在住・在勤・在学中、10名以上の団体

**費用** 原則無料

**申込方法** 希望日の20日前までに、市ホームページから申し込むか、申込書をFAX、メール、または持参して提出してください。なお、申込書は市ホームページからダウンロードできます。申込フォーム

※一部の講座は、担当課に直接お申し込みください。

**その他** 個人の申込みや営利目的などでは、利用できません。



講座のページ



申込フォーム

## てくてくガウラ

～ガウラと一緒に健康への道を一歩ずつ～

☎ 健康推進課 ☎(62)3162 FAX(62)3877

県の「元気ちば！健康チャレンジ事業」と連携し、日常生活で今できる健康づくりの取組みを応援するため、そでがうら健康ポイント事業「てくてくガウラ」を行います。

**期間** 令和7年3月31日(月)まで

**対象** 市内在住・在勤・在学の方

「てくてくガウラ」とは...

### 1. ためる

健康づくりに取り組み、ポイントを貯めます。

**取組み例** 朝食を毎日食べる、1日1回以上笑う、禁煙に取り組む、スポーツジムを利用するなど

### 2. もらう

500ポイント以上貯めて申請した方に「ち～バリュ～カード」を贈呈します。

**申請方法** 元気ちば！健康チャレンジ事業ウェブサイトから申し込むか、申請書に必要事項を記入して提出してください。申請書は、健康推進課で配布しています。



てくてくガウラのページ

### 3. つかう

「ち～バリュ～カード」を千葉県内の協賛店で提示すると、割引やサービスを受けることができます。

▶ 詳細は、ウェブサイトをご確認ください。

## アドバイザーバンク制度

☎ 生涯学習課 ☎(62)3743 FAX(63)9680

✉ sode30@city.sodegaura.chiba.jp

アドバイザーバンクには、さまざまな分野の特技や知識を持つ方が講師として登録しています。

学習活動などに、ぜひご活用ください。



制度のページ

### 利用の流れ

#### ① 講師を探す

「登録者名簿」から、講座・講師を探して選ぶ。

#### ② 申し込む

受講講座が決まったら、申込書を提出。

#### ③ 講師と打ち合わせ

開催日・内容などの打ち合わせを行う。

#### ④ 学習会などを開催

#### ⑤ 実施報告

報告書を生涯学習課へ提出(開催から20日以内)。

**申込方法** 申込書に必要事項を記入して、郵送、FAX、またはメールで提出してください。申込書は、市ホームページからダウンロードできます。



申込フォーム



# 健康 インフォメーション

甲 健康推進課  
☎(62)3172  
FAX(62)3877

申込方法 電話・窓口・申込フォーム(幼児相談は除く)  
▶相談は、電話でも随時受け付けます。  
最新の情報は、市ホームページをご確認ください。



健診・相談案内のページ

内容	対象	開催日 など
プレ・ママパパ学級 子育てプランの作成	妊娠8カ月相当の 妊婦と夫 など	6月9日(日) 定員 16組 申込期限 5月24日(金)
すこやか相談 【子】身体計測、保健・ 栄養・歯科相談 【成人】健康・栄養相談	妊産婦・乳幼児  成人	6月3日(月)午前 申込期間 5月15日(水)~31日(金)  6月10日(月)午前 申込期間 随時
4か月児教室 保健・栄養・歯科のお話、 身体計測 ▶不参加の方に、ブックス タートパックを図書館で 渡しています。詳細は、 図書館ホームページを ご確認ください。	令和6年1月生まれの お子さん	6月4日(火) 申込期限 5月28日(火)
離乳食と歯の教室 栄養・歯科のお話、 身体計測(希望者)	令和5年11月生まれ のお子さん	6月5日(水) 定員 30名(申込先着順) 申込期限 5月29日(水)
幼児相談 心理判定員による 相談・アドバイス	言葉の発達や子ども への接し方に心配が ある保護者・お子さん	事前にお問い合わせください。

# 相談案内

祝日や相談員の都合により、開催しない  
場合があります。

内容	日時	場所	申込先
法律相談 (要申込) ※2日前までにお申 込みください(一人 1年度2回まで)。	5月2日(木) 13:00~16:00 5月9日(木) 13:00~16:00 5月16日(木) 13:00~16:00	市役所 北庁舎1階相談室 平川行政センター 長浦行政センター	市民協働推進課 ☎(62)3102 FAX(62)3165 ▶「法律相談」の 6月分は、5月 17日(金)から 受け付けます。 ▶「人権・心配ごと 相談」と「交通 事故相談」の最 終受付は、午後 3時30分です。
人権・心配ごと相談 ☆人権・行政・心配 ごと相談 常設相談 人権相談 (平日8:30~17:15) ☎0570(003)110 行政相談 (平日8:30~17:15) ☎(0570)090110	5月2日(木) 13:00~16:00 5月9日(木) 13:00~16:00 5月16日(木) 13:00~16:00 5月23日(木) 13:00~16:00	平川行政センター ☆長浦行政センター ☆市役所 北庁舎4階議会会議室 長浦行政センター 市役所 北庁舎1階相談室 ☆平川行政センター 市役所 北庁舎1階相談室 平川行政センター	相談のページ 
交通事故相談 ※2日前までにお申込 みください(要申込)。	5月22日(水) 10:00~12:00 13:00~15:00	市役所 北庁舎1階相談室	
家庭児童相談	月~金曜日 9:00~16:00	市役所 中庁舎2階 家庭児童相談室	家庭児童相談室 ☎(62)2111 (内線547)
母子・父子自立支 援相談	月・火・木曜日 9:00~16:00		
障がい福祉に 関する相談	月~金曜日 9:00~17:00	市役所障がい者相談支援 事業所「えがお袖ヶ浦」 [基幹相談支援センター] ☎・FAX(62)3334	障がい者支援課 ☎(62)3187 FAX(62)3165
生活自立相談	月~金曜日 8:30~17:15	市役所 自立相談支援室 「そでさぽ」☎(53)8840	地域福祉課 ☎(62)3159
教育テレホン相談	月~金曜日 9:00~16:00	電話相談	総合教育センター ☎(63)3717
成年後見制度 無料法律相談会	毎月第1水曜日 14:00~15:00~	社会福祉センター	社会福祉協議会 ☎(63)3891

# 緊急連絡先などの案内

5月 休日当番医 診療時間 午前9時~午後5時	3日 Kenクリニック[蔵波台6-19-1] 外科・内科 ☎(64)0211
	4日 袖ヶ浦どんぐりクリニック[袖ヶ浦駅前1-39-2] 内科・循環器内科 ☎(63)7777
	5日 袖ヶ浦メディカルクリニック[蔵波台4-20-9] 外科・内科 ☎(38)3315
	6日 蔵波台ハートクリニック[蔵波台5-17-2] 内科・循環器内科 ☎(63)5100
	12日 かのう整形外科(神納689-1) 整形外科・リハビリテーション科 ☎(60)7577
	19日 おゆみの中央病院袖ヶ浦クリニック(野里1773-1) 内科 ☎(60)4747
26日 石井内科小児科医院[蔵波台4-13-8] 内科・小児科 ☎(62)7360	

5月 耳鼻科当番医 診療時間 午前9時~正午	5日 ほたる野クリニック [木更津市ほたる野3-24-17] ☎0438(30)9560
	12日 小関耳鼻咽喉科医院[木更津市太田4-16-5] ☎0438(25)1187
	19日 さくま耳鼻咽喉科医院(袖ヶ浦市神納617-1) ☎0438(60)2787
	26日 中原耳鼻咽喉科クリニック [木更津市畑沢南4-1-10] ☎0438(36)6005

◆このほかの救急医療機関の問い合わせは、消防署 ☎(64)0119

子ども急病電話相談 (15歳未満)	相談時間 毎日午後7時~翌日午前8時 ☎#8000 または ☎043(242)9939
----------------------	--

救急安心電話相談 (15歳以上)	相談時間 ●平日・土曜日 午後6時~翌日午前8時 ●日曜日・祝日・振替休日 午前9時~翌日午前8時 ☎#7119 または ☎03(6810)1636
---------------------	---

夜間急病診療所	診療時間 毎日 午後8時~11時 ※荒天時は、休診となる場合があります。 場所 木更津市中央1-5-18 診療科目 内科・小児科 ▶緊急患者以外は、ご遠慮ください。 ☎(25)6284
---------	---

有害ごみ (スプレー缶・乾電池・テープ類) 収集日	5月20日(月)~25日(土)の各地区指定日 ☎ 廃棄物対策課(袖ヶ浦クリーンセンター内) ☎(63)1881 FAX(62)2820
---------------------------------	---

火事・救急通報は FAXからも通報できます	局番なしの119番 ☎ 消防本部 ☎(64)0119
--------------------------	-------------------------------

市税などの納期限 5月31日(金)	軽自動車税 全期 ☎ 納税課 ☎(62)2647 FAX(62)1934
----------------------	---

水道事故の 緊急時連絡先	かずさ水道広域連合企業団 施設管理課 管路維持班 ☎(23)0743 ※状況により、修理・工事費用は自己負担 となります。 ▶緊急以外の修繕工事は、 指定工事店へ かずさ水道ホームページ 
-----------------	---

防災行政無線 テレホン案内	☎ 0120(031)240
------------------	----------------

火災情報テレホン案内	☎(62)6211
------------	-----------

そでがうら タウン情報	【かずさFM(83.4MHz)】 ・月・水・金曜日 12:40~ ・火・木曜日 8:15~ ・再放送:火・木曜日 18:30~
----------------	---

声の 広報そでがうら	【音訳グループ「やまゆり」】 視覚障がい者の方へ、広報紙を読み上げ録音したCDを 貸し出しています。 ☎ 市社会福祉協議会 ☎(63)3888
---------------	--

## 5/11 百目木公園まつり

問 ▶百目木公園管理組合 ☎(75)7277  
▶都市整備課 ☎(62)3521 FAX(63)9670

日時 5月11日(土)午前9時～午後3時

※雨天時は、12日(日)に延期。

場所 コカ・コーラボトラーズジャパンPark百目木

内容 飲食店の出店・スポーツ大会 など

その他 当日は、会場付近の混雑が予想されます。なるべく相乗りでお越しいただくか、路線バスなどの公共交通機関をご利用ください。また、路上駐車はおやめください。



百目木公園  
のページ



路線バスの  
ページ



9:00	開会宣言 ソフトテニス・グラウンドゴルフ試合開始
9:30	上総太鼓
10:00	藤栄会による民謡
10:35	百目木神楽舞
11:20	セレモニー(来賓祝辞など)
11:50	中川小学校 中川ソーラン
12:05	平川中学校 吹奏楽部
12:30	ベイスไตล์フラ
13:00	クラウンリゅーた サイレントコメディーパーフォーマンス
13:30	長浦エアロキッズ
14:00	木更津総合高等学校 吹奏楽部
14:45	祝い餅・お菓子投げ
15:00	閉会宣言

## 郷土博物館 企画展 「出羽三山と袖ヶ浦の山岳信仰」

申 郷土博物館 ☎(63)0811 FAX(63)3693

市内各地で今も根付いている出羽三山(山形県)への信仰。残された資料から、袖ヶ浦の出羽三山信仰の姿を探ります。

企画展 I 「出羽三山と袖ヶ浦の山岳信仰」

期間 5月3日(祝)～7月15日(祝)

※月曜日休館。月曜日が祝日の場合は開館し、翌日休館。

時間 午前9時～午後5時(入館は4時30分まで)

場所 郷土博物館 特別展示室

内容 「出羽三山信仰とは何か」「村の出羽三山信仰ー地域の八日講と行人ー」「出羽三山への道ー道中記を読むー」「山へのあこがれ、袖ヶ浦の出羽三山信仰と山岳信仰」

入館料 無料

展示解説会(申込不要)

期日 5月4日(祝)・6月8日(土)・7月13日(土)

時間 午前11時～正午

関連講演会「わたしの山伏修行と出羽三山」

日時 6月15日(土)午後1時30分～3時

場所 郷土博物館 研修室

講師 鈴木 恒久(智秀) 氏

(出羽三山神社峰中講員・山伏)

定員 40名(申込先着順) 参加費 無料

申込方法 申込フォーム・電話 申込期限 6月14日(金)

▶講演に先立ち、午後1時30分から、博物館職員による「袖ヶ浦の出羽三山信仰について」の講義を行います。



企画展の  
ページ



申込フォーム

移動講座「出羽三山信仰の足跡をたどる」バスツアー

日時 7月6日(土)午前9時～午後4時30分

見学場所 市原市～袖ヶ浦市の八日講行屋三山供養塚 ほか  
※郷土博物館 駐車場に集合。

参加費 100円(昼食代別)

定員 18名(申込先着順)

申込方法 電話

申込期限 6月14日(金)



川原井の出羽三山行人



# 5/11 そでがうらアーリーサマーフェスト2024

問 市観光協会  
☎(62)3436 FAX(62)7485

市観光協会では、袖ヶ浦駅北口広場を活用したイベントを今年度3回(初夏・冬・春)開催予定です。

今回は、第1弾として「音楽」や「アート」をテーマに、グルメとワークショップを楽しめる「そでがうらアーリーサマーフェスト2024」を開催します。



サマーフェストのページ

また、現在開催中の「百年後芸術祭-内房総アートフェス」と連携し、ドラム・パーカッション奏者の塩谷 亜弓さんと一緒に、ゴミのリサイクル楽器を奏でる「リサイクルビート」も体験できます。

「見て」「聞いて」「体験して」「食べて」楽しめるイベントです。初夏のおでかけに、ぜひお越しください！

**日時** 5月11日(土)午前11時～午後4時 ※雨天中止。

**場所** 袖ヶ浦駅北口広場



## 百年後芸術祭～環境と欲望～内房総アートフェス

問 内房総アートフェス実行委員会事務局  
☎(38)6563

### アート作品展示

気鋭の現代アート作家を国内外から招き、内房総5市の各地で、アート作品を展示しています。

**期間** 5月26日(日)までの午前10時～午後5時  
※火・水曜日定休(5月1日は除く)。一部施設は、定休日異なる場合があります。

**会場(市内のみ)** 袖ヶ浦公園周辺

- 東 弘一郎氏：袖ヶ浦公園
  - 大貫 仁美氏：旧進藤家住宅・復元古代住居
  - キム・テボン氏：アクアラインなるほど館
  - ダダン・クリスタント氏：農畜産物直売所「ゆりの里」付近の農道
- ▶作品鑑賞パスポートの購入方法などの詳細は、本紙3月号または芸術祭公式ホームページをご確認ください。



芸術祭のページ

### エンニチバ

内房総は、山の幸や海の幸に恵まれ、独自の食文化をもっています。

この食文化を百年後にも伝えていくために、生産者や料理人など食に関わる方と一緒に、内房総の食材を楽しめる飲食店や屋台、食について学ぶワークショップなどを行います。

**日時** 5月12日(日)午前11時～午後6時30分

**場所** 昭和交流センター

▶同日に、通底縁劇・通底音劇の袖ヶ浦公演「茶の間ユニバース」が行われます。



## 内房総アートフェス 連携イベントを開催します

内房総アートフェスで、市内に作品を出展した作家と一緒に、作品をより深く楽しむための体験イベントを開催します。

☎ 商工観光課 ☎(62)3465 FAX(62)7485

### 制作体験プログラム(仮)

(東 弘一郎氏)

作品「未来井戸」の作家と一緒に、作品のダイナミズムを感じられる体験イベントを開催します。

**期日** 5月19日(日)

**時間(予定)**

- 午前10時～11時30分
- 午後1時～2時30分

▶申込方法などの詳細は、市ホームページをご確認ください。



芸術祭特設サイト

### モノの記憶で地図をつくろう(キム・テボン氏)

作品「SKY EXCAVATER」の作家と作品を鑑賞した後、持参した思い出の品を使って、テーマに沿った自分だけの地図を作ります。最後に全員の作品を合体させ、アクアラインなるほど館内に会期中展示します。

※展示期間終了後、希望者には作品を返却します。

**期日** 5月5日(祝)・6日(祝)

**時間** ●午前10時～正午 ●午後1時～3時

**場所** 郷土博物館 研修室

**対象** どなたでも(小学生低学年以下は保護者同伴)

**定員** 各20名程度(申込先着順)

**持ち物** 作業用手袋・思い出の品(捨ててもいいけど捨てられないもの)・はさみ

▶作品鑑賞料として、300円がかかります。申込方法などの詳細は、市ホームページをご確認ください。



芸術祭特設サイト

おすすめ

図書の紹介

問 中央図書館  
☎(63)4646  
FAX(63)4650



ええんとくちから

笹井 宏之／著

筑摩書房

2019年1月刊

長浦

請求記号:B911.1 サ

短歌や俳句、詩などの短い文学作品を読むと、日常生活では出会うことのない意外な単語の組み合わせや、ハッとするような印象的な情景を味わうことができます。

2009年に26歳で夭折した歌人・笹井 宏之 氏の作品は、独特の優しさと思議な透明感にあふれていて、現在まで広く読まれ続けています。この本には、さまざまな雰囲気の商品がバランスよく収録されていて、5月という清新な季節におすすめの1冊です。

より若い世代の歌集では、近年話題になった岡本 真帆 著「水上バス浅草行き(2022年刊・中央所蔵)」もおすすめです。



出発進行!

里山トロッコ列車

小湊鐵道沿線の旅

かこ さとし／作・絵

偕成社

2016年5月刊

中央

長浦

平川

請求記号:68カ

天井はガラス張りで、ガラスのない窓枠のみの車両を機関車が引っ張って、時速20kmでゆっくり走るトロッコ列車。体いっぱいを受けた風に、四季の自然を感じることができる観光列車です。

2015年に走り出したこの「房総里山トロッコ」を記念して、知識絵本の第一人者の作者が書き下ろしたこの本は、トロッコ列車のしくみや小湊鐵道の歴史、沿線の自然・伝説、見どころなどを余すところなく伝えています。

細かく書き込まれた絵は、本物を見てみたいくなる魅力にあふれています。連休に行ってみてはいかがでしょうか?

5月の市内図書館・図書室の休館日(全館共通)

5月13日(月)・20日(月)・27日(月)・31日(金)

図書館イメージキャラクター「トショロ」

公民館図書室の一部サービスは、専任職員の在室日のみの提供になります。詳細は、図書館ホームページをご確認ください。



図書館  
ホームページ



市の情報はここから

防災行政無線が聞き取れなかった方へ ☎ 0120(031)240



市ホームページ



市公式LINE



生活安全メール



市公式X(旧Twitter)



広報担当TikTok



広報担当Instagram



観光ガイドマップ

ココでしか見られない  
フォトレポートなどを  
掲載中!

天使の笑顔



山中 凌玖 くん 2歳  
愛菜 ちゃん 7カ月



磯山 萌愛 ちゃん 3歳  
輝愛 くん 2歳  
苺愛 ちゃん 1歳

これからたくさんあそぼうね

0歳、1歳、2歳 仲よし兄弟です!  
(撮影当時)

編集後記

今年度から広報を担当することになりました。慣れないカメラに悪戦苦闘中で、びっくりするくらいピンぼけした写真が撮っていますが、たくさん取材に行ってお腕を磨きたいと思います! イベントなどでお会いした際にはぜひお写真撮らせてください! よろしくお願いします。(T.C)

「GW」と「こどもの日」をヒントに制作した今月号の特集。かわいい兄弟に市内のおでかけスポットを巡ってもらいました。一見大人向きの施設では...?と思うような場所も、クイズラリーなどお子さんも楽しめる仕掛けが! GWはぜひ市内にも出かけてみてください! (O.A)